

Legende / Erläuterung Begrifflichkeit

DTV 2017 (NPVM, UVEK): Schätzung des Durchgangstagesverkehrs DTV in Anzahl Fahrzeugen, durch das nationale Personenverkehrsmodell des Bundesamts für Raumentwicklung → [Weitere Informationen](#)

Tempo [km/h]: Auf dem Streckenabschnitt erlaubte Höchstgeschwindigkeit gemäss Signalisation

Massnahmen erwünscht: Handlungsbedarf aus fachlicher Sicht (ja / nein)

Fachliche Empfehlung: Massnahmenvorschlag aus fachlicher Sicht

Fachliche Einschätzung: Fachliche Ausformulierung Vorschlag / Anmerkungen

Verortung

Lokalisierung auf der Karte

Streckenabschnitt 1: Buechlistrasse (Richigen – Enggistein)

DTV 2017 (NPVM, UVEK): 1610

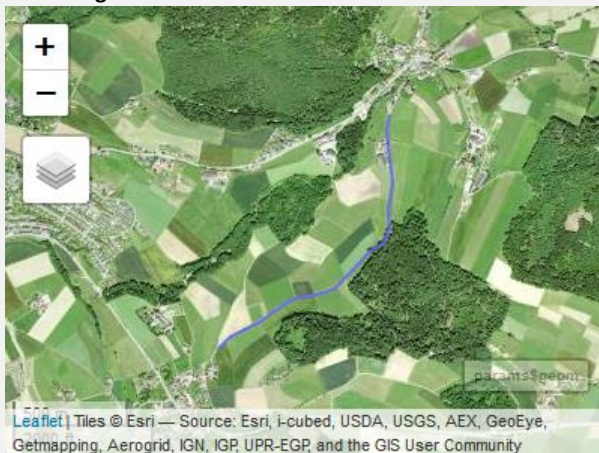
Tempo [km/h]: 80

Massnahmen erwünscht: Ja

Fachliche Empfehlung: Temporeduktion

Fachliche Einschätzung: Während den Verkehrsspitzenzeiten kommt es vermehrt zu Schleichverkehr auf der Route, was Radfahrende aufgrund der geringen Spurbreite beim Kreuzen zum Anhalten und Abstehen zwingt. Da auf der Achse keine Tempoeinschränkungen signalisiert sind, darf im Prinzip mit Tempo 80 verkehrt werden. Weil der Verkehr auf der Achse nicht richtungsgetreunt verkehrt, ist das Kollisionsrisiko generell höher, da bei Gegenverkehr auf halbe Sichtweite angehalten werden muss. Insbesondere im Bereich von Kurvensituationen mit schlechten Sichtweiten sind Radfahrende daher einem erhöhten Unfallrisiko ausgesetzt. Damit ein sicherer Mischverkehr zwischen Rad- und Autofahrenden gewährleistet ist, empfiehlt sich die Prüfung einer Temporeduktion auf 50km/h durch den Kanton.

Verortung



Streckenabschnitt 2: Leimistrasse (Enggistein)

DTV 2017 (NPVM, UVEK): 2046

Tempo [km/h]: 30

Massnahmen erwünscht: Nein

Fachliche Empfehlung: -

Fachliche Einschätzung: -

Verortung



Streckenabschnitt 3: Mooshübelweg, Gurnigelstrasse (Langenloh)

DTV 2018 (Worb): 157

Tempo [km/h]: 40

Massnahmen erwünscht: Ja

Fachliche Empfehlung: Temporeduktion

Fachliche Einschätzung: Der Streckenabschnitt ist Bestandteil des Quartiers. Solche Wohn-Quartierstrassen sind oftmals mit Tempo 30km/h signalisiert. Die Verkehrssicherheit der Radfahrenden kann mit einer Reduktion auf Tempo 30 verbessert werden.

Verortung



Streckenabschnitt 4: Äusserer Stalden, Lindenstrasse (Rüfenacht)

DTV 2015 (Worb): 537

Tempo [km/h]: 40

Massnahmen erwünscht: Ja

Fachliche Empfehlung: Temporeduktion

Fachliche Einschätzung: Die Lindenstrasse ist Bestandteil des Quartiers. Tempo 30 sollte auf diesen Strassenzug ausgeweitet werden. Die Verkehrssicherheit der Radfahrenden kann mit einer Reduktion auf Tempo 30 verbessert werden.

Verortung



Streckenabschnitt 5: Enggisteinstrasse (Worb Dorf)

DTV 2017 (NPVM, UVEK): 8966

Tempo [km/h]: 30

Massnahmen erwünscht: Ja

Fachliche Empfehlung: -

Fachliche Einschätzung: Die auf 2025 projektierte Sanierung der Enggisteinstrasse sieht einen Radstreifen bergwärts ab dem neuen Fussgängerstreifen auf Höhe Eggasse vor. Unterhalb davon wird aufgrund der Platzverhältnisse auf einen Radstreifen verzichtet.

Verortung



Streckenabschnitt 6: Alte Bernstrasse (Rüfenacht)

DTV 2020 (Worb): 1822 (West) / 541 (Ost)

Tempo [km/h]: 40

Massnahmen erwünscht: Ja

Fachliche Empfehlung: Temporeduktion

Fachliche Einschätzung: Der Streckenabschnitt Alt Bernstrasse "West" ist mit Tempo 30 signalisiert. Der verbleibende Streckenabschnitt entspricht demselben Erscheinungsbild einer Quartierschliessungsstrasse. Tempo 30 ist auf diesen Streckenabschnitt zu erweitern. Die Verkehrssicherheit der Radfahrenden kann mit einer Reduktion auf Tempo 30 verbessert werden.

Verortung



Streckenabschnitt 7: Rufenachtstrasse (Steinacher)

DTV 2017 (NPVM, UVEK): 1260

Tempo [km/h]: 40

Massnahmen erwünscht: Ja

Fachliche Empfehlung: Sensibilisierung

Fachliche Einschätzung: Das Schulhaus Vielbringen befindet sich ausserhalb des Dorfes. Im direkten Umkreis des Schulhauses ist das Konfliktpotential zwischen Schülerinnen und Schüler sowie dem Velo- und Autoverkehr problematisch. Die Verkehrsteilnehmenden sind visuell prägnant auf diese Begegnungen aufmerksam zu machen.

Verortung



Streckenabschnitt 8: Mooshübelweg (Langenloh – Steinacher)

DTV 2017 (NPVM, UVEK): 3

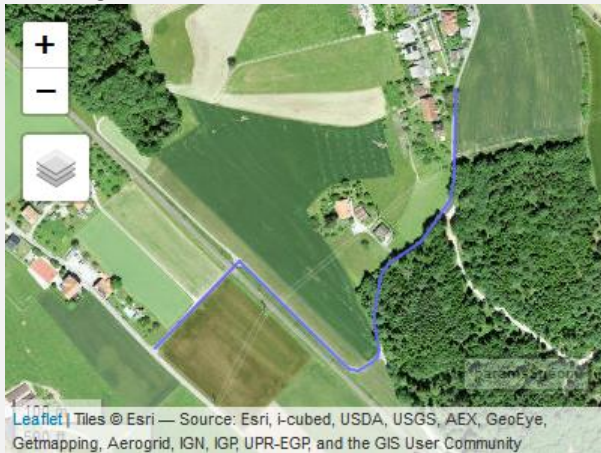
Tempo [km/h]: 50

Massnahmen erwünscht: Nein

Fachliche Empfehlung: -

Fachliche Einschätzung: -

Verortung



Streckenabschnitt 9: Bernstrasse (Worb Dorf)

DTV 2022 (Worb): 3689

Bemerkung DTV-Wert:

Tempo [km/h]: 30

Massnahmen erwünscht: Ja

Fachliche Empfehlung: Punktuelle Umgestaltung

Fachliche Einschätzung: Die eckigen Hindernisse im Strassenraum stellen ein Sicherheitsrisiko für den Radverkehr dar, da es innerhalb der Engstellen zu unerwünschtem Überholen und Queren (trotz Vortrittberechtigung in der Engstelle) kommt. Die Hindernisstelle sollte, wo möglich, baulich umgestaltet werden, damit der Radverkehr risikofrei und geschützt rechts neben dem Poller durchfahren kann und die Hindernisse nur dem Autoverkehr gelten.

Verortung



Streckenabschnitt 10: Bernstrasse (Worb Dorf)

DTV 2022 (Worb): 3182

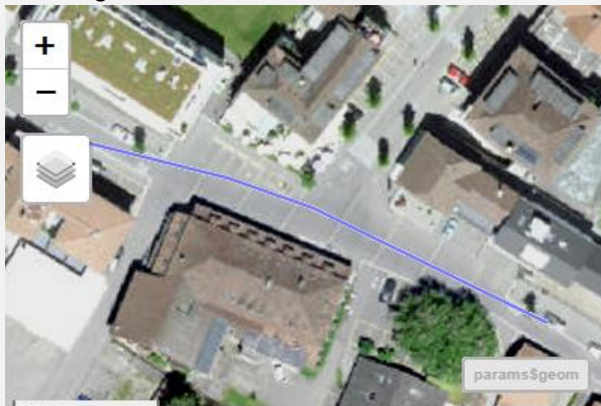
Tempo [km/h]: 20

Massnahmen erwünscht: Nein

Fachliche Empfehlung: -

Fachliche Einschätzung: Die Begegnungszone weist einen zu hohen DTV auf, als dass sie vom Fussverkehr entsprechend genutzt würde. Die Dominanz des Autoverkehrs führt dazu, dass Fussgänger:innen dem Autoverkehr mehrheitlich den Vortritt lassen (Beobachtung Stosszeiten). Tempo 20 ist in dieser Situation ansonsten sinnvoll. Für den Radverkehr besteht kein erhöhtes Risiko.

Verortung



Leaflet | Tiles © Esri — Source: Esri, i-cubed, USDA, USGS, AEX, GeoEye, Getmapping, Aerogrid, IGN, IGP, UPR-EGR, and the GIS User Community

Streckenabschnitt 11: Bernstrasse (Worb Dorf)

DTV 2022 (Worb): 4220

Bemerkung DTV-Wert: Messung von Worb

Tempo [km/h]: 30

Massnahmen erwünscht: Ja

Fachliche Empfehlung: Punktuelle Umgestaltung

Fachliche Einschätzung: Die eckigen Hindernisse im Strassenraum stellen ein Sicherheitsrisiko für den Radverkehr dar, da es innerhalb der Engstellen zu unerwünschtem Überholen und Queren (trotz Vortrittberechtigung in der Engstelle) kommt. Die Hindernisstelle sollte, wo möglich, baulich umgestaltet werden, dass der Radverkehr risikofrei und geschützt rechts neben dem Poller durchfahren kann und die Hindernisse somit nur dem Autoverkehr gelten.

Verortung



Streckenabschnitt 12: Trimsteinstrasse (Worb Dorf – Obereichmatt)

DTV 2017 (NPVM, UVEK): 1582

Tempo [km/h]: 40

Massnahmen erwünscht: Ja

Fachliche Empfehlung: Temporeduktion

Fachliche Einschätzung: Das Tempo sollte mindestens bis zur Kreuzung beim Gsteigweg auf 30 beschränkt werden (aktuell hier 40), dies würde die Sicherheit Radfahrender und insbesondere auch der Kinder auf dem Schulweg deutlich erhöhen. Aufgrund der Kurve sollte vom Gsteigweg bis nach den Schrebergärten das Tempo auf 50km/h limitiert werden.

Verortung



Streckenabschnitt 13: Richigenstrasse (Worb Dorf)

DTV 2017 (NPVM, UVEK): 9703

Tempo [km/h]: 50

Massnahmen erwünscht: Ja

Fachliche Empfehlung: Radweg

Fachliche Einschätzung: Aufgrund des hohen DTV (>9000) und dem Temporegime 50 sollte auf der Achse ein separat geführter Radweg erstellt werden. Die Strasse weist eine Breite von 6.5 m auf. Als Zwischenlösung (welche schneller umgesetzt werden kann) sollte nordseitige Kiesweg ausserorts asphaltiert und verbreitert werden. Fussgänger:innen und Velofahrende sollen sich die Fläche teilen können (Signalisation Velo gestattet).

Verortung



Streckenabschnitt 14: Trimsteinstrasse (Obereichmatt)

DTV 2017 (NPVM, UVEK): 1582

Tempo [km/h]: 80

Massnahmen erwünscht: Ja

Fachliche Empfehlung: Temporeduktion

Fachliche Einschätzung: Das Tempo sollte mindestens bis zur Kreuzung beim Gsteigweg auf 30 beschränkt werden (aktuell hier 80), dies würde die Sicherheit Radfahrender und insbesondere auch der Kinder auf dem Schulweg deutlich erhöhen.

Vom Gsteigweg bis nach den Schrebergärten sollte aufgrund der Kurven und des erhöhten Aufkommens von Fussgänger:innen und Radfahrer:innen das Tempo auf 50 limitiert werden (vgl. Mitwirkungsangabe 23)

Verortung



Streckenabschnitt 15: Eigerstrasse, Jungfraustrasse (Worb Dorf)

DTV 2017 (NPVM, UVEK): 2968 DTV 2016 (Worb Jungfraustrasse) 354

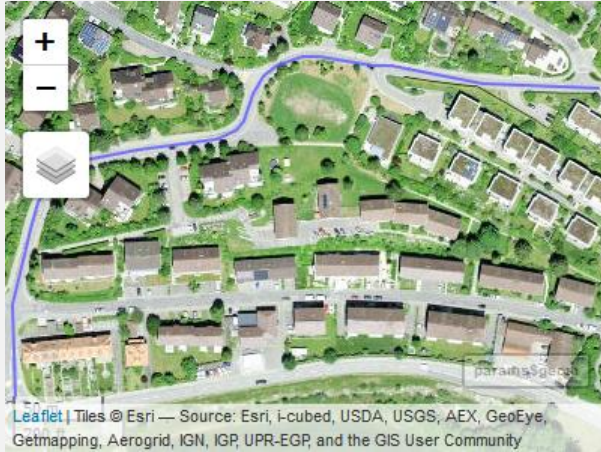
Tempo [km/h]: 30

Massnahmen erwünscht: Nein

Fachliche Empfehlung: -

Fachliche Einschätzung: -

Verortung



Streckenabschnitt 16: Luzernstrasse (Richigen)

DTV 2017 (NPVM, UVEK): 8907

Tempo [km/h]: 50

Massnahmen erwünscht: Ja

Fachliche Empfehlung: Radstreifen oder Radweg

Fachliche Einschätzung: Im heutigen Zustand besteht bergwärts (Richtung Ried / Grosshöchstetten) ein Radstreifen. In Richtung Worb Dorf besteht kein Radstreifen. Der mit Pollern versehene Mehrzweckstreifen in der Strassenmitte begünstigt knappe Überholmanöver zwischen Auto- und Fahrradfahrenden. Längerfristig sollten beidseitig Radstreifen oder ein separat geführter Radweg realisiert werden. Als Sofortlösung könnte das kurze Wegstück auf die Schlosswilstrasse (gegenüber Gumpisbühl) ausgebaut werden, damit Radfahrende bergabwärts bis zur Luzernstrasse 224 über die Schlosswilstrasse verkehren können.

Verortung



Streckenabschnitt 17: Buechlistrasse (Richigen)

DTV 2017 (NPVM, UVEK): 1610

Tempo [km/h]: 40

Massnahmen erwünscht: Ja

Fachliche Empfehlung: Temporeduktion

Fachliche Einschätzung: Der Streckenabschnitt ist innerorts im Zentrum von Richigen. Die Verkehrssicherheit der Radfahrenden kann mit einer Reduktion auf Tempo 30 km/h verbessert werden.

Verortung



Streckenabschnitt 18: Luzernstrasse (Worb Dorf – Richigen)

DTV 2017 (NPVM, UVEK): 7651

Tempo [km/h]: 80

Massnahmen erwünscht: Ja

Fachliche Empfehlung: Radweg

Fachliche Einschätzung: Aufgrund des hohen DTV (>7000) und dem Temporegime 80 sollte auf der Achse unbedingt ein separat geführter Radweg erstellt werden. Die Strasse weist eine Breite von 6.5 m auf. Als schnell umsetzbare Zwischenlösung sollte der nordseitige Kiesweg ausserorts asphaltiert und verbreitert werden. Fuss- und Veloverkehr sollen sich die Fläche teilen können (Signalisation Velo gestattet).

Verortung



Leaflet | Tiles © Esri — Source: Esri, i-cubed, USDA, USGS, AEX, GeoEye, Getmapping, Aerogrid, IGN, IGP, UPR-EGR, and the GIS User Community

Streckenabschnitt 19: Gsteigweg, Hübeliweg (Richigen)

DTV 2017 (NPVM, UVEK): 827 DTV 2017 (Worb Gsteigweg) 1105

Tempo [km/h]: 40

Massnahmen erwünscht: Ja

Fachliche Empfehlung: Temporeduktion

Fachliche Einschätzung: Es wird erwartet, dass das Verbot für Motorwagen und Motorräder auf der Stationsstrasse positive Auswirkungen auf diesen Streckenabschnitt hat. Der Streckenabschnitt liegt innerorts im Zentrum von Richigen. Die Verkehrssicherheit der Radfahrenden kann mit einer Reduktion auf Tempo 30km/h verbessert werden.

Verortung



Streckenabschnitt 20: Bachstrasse, Am Stutz (Richigen)

DTV 2018 (Worb Bachstrasse): 155

Tempo [km/h]: 40

Massnahmen erwünscht: Ja

Fachliche Empfehlung: Temporeduktion

Fachliche Einschätzung: Der Streckenabschnitt liegt innerorts im Zentrum von Richigen. Die Verkehrssituation der Radfahrenden kann mit einer Reduktion auf Tempo 30 km/h verbessert werden.

Verortung



Streckenabschnitt 21: Rufenachtstrasse (Vielbringen – Steinacher)

DTV 2014 (Worb): 963

Tempo [km/h]: 40

Massnahmen erwünscht: Ja

Fachliche Empfehlung: Temporeduktion

Fachliche Einschätzung: Es wird erwartet, dass das Verbot für Motorwagen und Motorräder auf der Stationsstrasse positive Auswirkungen auf diesen Streckenabschnitt hat.

Die Strecke ist über weite Teile nicht bebaut, dient jedoch als direkte Erschliessung zum Schulhaus Vielbringen. Die empfohlene Reduktion auf Tempo 30 km/h im Zentrum von Vielbringen sollte auf diesen Streckenabschnitt ausgeweitet werden.

Verortung



Streckenabschnitt 22: Rufenachtstrasse (Vielbringen – Steinacher)

DTV 20207 (Worb): 473

Tempo [km/h]: 60

Massnahmen erwünscht: Ja

Fachliche Empfehlung: Temporeduktion

Fachliche Einschätzung: Es wird erwartet, dass das Verbot für Motorwagen und Motorräder auf der Stationsstrasse positive Auswirkungen auf diesen Streckenabschnitt hat.

Die Strecke ist über weite Teile nicht bebaut, dient jedoch als direkte Erschliessung zum Schulhaus Vielbringen. Angrenzend an die angedachte Tempo-30-Zone, soll dieser Streckenabschnitt auf Tempo 40 reduziert werden. Die Strecke verfügt über kein Trottoir für die Fussgänger:innen.

Verortung



Streckenabschnitt 23: Alte Bernstrasse (Rüfenacht)

DTV 2020 (Worb): 541

Tempo [km/h]: 40

Massnahmen erwünscht: Ja

Fachliche Empfehlung: Temporeduktion

Fachliche Einschätzung: Klassische Quartierstrasse, welche nur mit Zubringer befahrbar ist. Solche Wohn-Quartierstrassen sind oftmals mit Tempo 30 signalisiert. Die Verkehrssicherheit der Radfahrenden kann mit einer Reduktion auf Tempo 30 verbessert werden.

Verortung



Streckenabschnitt 24: Worbodenstrasse (Worb Dorf)

DTV 2017 (NPVM, UVEK): unbekannt

Tempo [km/h]: 60

Massnahmen erwünscht: Ja

Fachliche Empfehlung: Radweg

Fachliche Einschätzung: Aufgrund des hohen DTVs und des vielen Schwerlastenverkehrs sollte auf diesem Streckenabschnitt unbedingt ein separat geführter Radweg westseitig vom Oberstufenzentrum bis zur Bodengasse erstellt werden. Die mehrheitlich knapp 1.5 m breiten Radstreifen entsprechen zwar den Minimalanforderungen, es bestehen aber stellenweise besonders gefährliche Orte (z.B. Ausfahrt auf den Radstreifen vom Oberstufenzentrum gleich vor der Sonnenbodenstrasse, Abzweigung in die Bodengasse).

Verortung



Streckenabschnitt 25: Gsteigweg (Obereichmatt – Richigen)

DTV 2017 (NPVM, UVEK): unbekannt

Tempo [km/h]: 80

Massnahmen erwünscht: Ja

Fachliche Empfehlung: Temporeduktion

Fachliche Einschätzung: Die Strasse ist für den MIV und Motorräder gesperrt, weshalb sich der DTV lediglich auf gelegentliche Zubringer beschränkt. Da auf der Achse keine Tempoeinschränkungen signalisiert sind, darf im Prinzip mit Tempo 80 verkehrt werden. Weil der Verkehr auf der Achse nicht richtungstrennt verkehrt, ist das Kollisionsrisiko generell höher, da bei Gegenverkehr auf halbe Sichtweite angehalten werden muss. Insbesondere im Bereich von Kurvensituationen mit schlechten Sichtweiten sind Radfahrende daher einem erhöhten Unfallrisiko ausgesetzt. Eine Tempolimit auf 50km/h wäre für den Radverkehr zu begrüssen.

Verortung



Streckenabschnitt 26: Mühlackerstrasse, Zossmatte (Worb Dorf)

DTV 2017 (NPVM, UVEK): 0

Tempo [km/h]: 30

Massnahmen erwünscht: Nein

Fachliche Empfehlung: -

Fachliche Einschätzung: -

Verortung



Streckenabschnitt 27: Kirchweg, Zossmatte, Mühlackerstrasse (Worb Dorf)

DTV 2017 (NPVM, UVEK): unbekannt

Tempo [km/h]: 30

Massnahmen erwünscht: Nein

Fachliche Empfehlung: -

Fachliche Einschätzung: -

Verortung



Leaflet | Tiles © Esri — Source: Esri, i-cubed, USDA, USGS, AEX, GeoEye, Getmapping, Aerogrid, IGN, IGP, UPR-EGP, and the GIS User Community

Streckenabschnitt 28: Kirchweg (Worb Dorf)

DTV 2017 (NPVM, UVEK): 0

Tempo [km/h]: 30

Massnahmen erwünscht: Nein

Fachliche Empfehlung: -

Fachliche Einschätzung: -

Verortung



Streckenabschnitt 29: Hauptstrasse (Worb Dorf)

DTV 2015 (Worb): 599

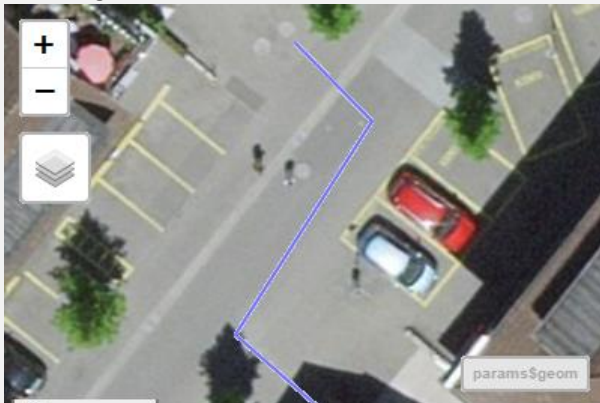
Tempo [km/h]: 20

Massnahmen erwünscht: Nein

Fachliche Empfehlung: -

Fachliche Einschätzung: -

Verortung



Leaflet | Tiles © Esri — Source: Esri, i-cubed, USDA, USGS, AEX, GeoEye, Getmapping, Aerogrid, IGN, IGP, UPR-EGP, and the GIS User Community

Streckenabschnitt 30: Kreuzgasse (Worb Dorf)

DTV 2017 (NPVM, UVEK): 0

Tempo [km/h]: 30

Massnahmen erwünscht: Nein

Fachliche Empfehlung: -

Fachliche Einschätzung: Vgl. Kapitel Fahrverbote E-Bike.

Verortung



Streckenabschnitt 31: Wydenstrasse (Worb Dorf)

DTV 2020 (Worb): 173

Tempo [km/h]: 30

Massnahmen erwünscht: Nein

Fachliche Empfehlung: -

Fachliche Einschätzung: -

Verortung



Leaflet | Tiles © Esri — Source: Esri, i-cubed, USDA, USGS, AEX, GeoEye, Getmapping, Aerogrid, IGN, IGP, UPR-EGR, and the GIS User Community

Streckenabschnitt 32: Schulhausstrasse (Worb Dorf)

DTV 2023 (Worb): 430

Tempo [km/h]: 30

Massnahmen erwünscht: Nein

Fachliche Empfehlung: -

Fachliche Einschätzung: -

Verortung



Streckenabschnitt 33: Schulhausstrasse (Worb Dorf)

DTV 2019 (Worb): 678

Tempo [km/h]: 30

Massnahmen erwünscht: Nein

Fachliche Empfehlung: -

Fachliche Einschätzung: -

Verortung



Streckenabschnitt 34: Bühliweg (Worb Dorf)

DTV 2018 (Worb): 245

Tempo [km/h]: 30

Massnahmen erwünscht: Nein

Fachliche Empfehlung: -

Fachliche Einschätzung: -

Verortung



Streckenabschnitt 35: Paradiesweg (Worb Dorf)

DTV 2017 (NPVM, UVEK): unbekannt

Tempo [km/h]: 30

Massnahmen erwünscht: Nein

Fachliche Empfehlung: -

Fachliche Einschätzung: Vgl. Kapitel Fahrverbote E-Bike.

Verortung



Streckenabschnitt 36: Promenadenstrasse (Worb Dorf)

DTV 2015 (Worb): 180

Tempo [km/h]: 30

Massnahmen erwünscht: Nein

Fachliche Empfehlung: -

Fachliche Einschätzung: -

Verortung



Streckenabschnitt 37: Mühlestrasse (Worb Dorf)

DTV 2017 (NPVM, UVEK): unbekannt

Tempo [km/h]: 40

Massnahmen erwünscht: Ja

Fachliche Empfehlung: Aufhebung Fahrverbot

Fachliche Einschätzung: Die Achse soll von beiden Seiten her mit schnellem E-Bike befahrbar sein. Die Signalisation ist in ein Fahrverbot für Motorwagen zu ändern.

Verortung



Streckenabschnitt 38: Schlosstalden (Worb Dorf)

DTV 20227 (Worb): 186

Tempo [km/h]: 40

Massnahmen erwünscht: Ja

Fachliche Empfehlung: Temporeduktion, Aufhebung Fahrverbot

Fachliche Einschätzung: Historische Strasse mit Quartiercharakter im Zentrum. Die Verkehrssicherheit der Radfahrenden kann mit einer Reduktion auf Tempo 30 verbessert werden. Das Fahrverbot für Fahrräder sollte bergabwärts aufgehoben werden (vgl. Kapitel Fahrverbote E-Bike).

Verortung



Streckenabschnitt 39: Richigenstrasse (Worb Dorf)

DTV 2017 (NPVM, UVEK): 12'221

Tempo [km/h]: 50

Massnahmen erwünscht: Nein

Fachliche Empfehlung: -

Fachliche Einschätzung: Für eine Achse ohne separat geführten Radweg ist der DTV relativ hoch, das Verkehrsaufkommen und die Verkehrssicherheit für Radfahrende sollten im Auge behalten werden.

Verortung



Streckenabschnitt 40: Birkenweg, Maurmöslstrasse (Langenloh)

DTV 2018 (Worb maurmöslstrasse): 157

Tempo [km/h]: 30

Massnahmen erwünscht: Ja

Fachliche Empfehlung: Aufhebung Fahrverbot

Fachliche Einschätzung: Es handelt sich um eine klassische Quartierstrasse und ideale Wegverbindung für Radfahrende. Es ist nicht nachvollziehbar, weswegen die Strasse für Radfahrende mit einem Fahrverbot mit Zubringer gesperrt ist. Bezogen auf die Verkehrssicherheit sprechen keine Gründe für die bestehende Einschränkung. Eine Öffnung für Fahrräder und Motorfahräder (dreiteiliges Fahrverbot) wäre hier angebracht.

Verortung



Streckenabschnitt 41: Paradiesweg (Worb Dorf)

DTV: unbekannt

Tempo [km/h]: 30

Massnahmen erwünscht: Nein

Fachliche Empfehlung: -

Fachliche Einschätzung: Vgl. Kapitel Fahrverbote E-Bike.

Verortung



Leaflet | Tiles © Esri — Source: Esri, i-cubed, USDA, USGS, AEX, GeoEye, Getmapping, Aerogrid, IGN, IGP, UPR-EGP, and the GIS User Community

Streckenabschnitt 42: Worbodenstrasse (Worb Dorf)

DTV 2017: unbekannt

Tempo [km/h]: 60

Massnahmen erwünscht: Nein

Fachliche Empfehlung: -

Fachliche Einschätzung: Radweg vorhanden

Verortung

